

专利调查填答说明

(2018)

尊敬的先生/女士：

您好！

首先，非常感谢您在百忙之中参与本次全国专利调查。

为协助您更好地完成本次专利调查的网络问卷的填写，下面为您提供本次专利调查的相关说明，请您在正式开始问卷填答前仔细阅读。

一、调查说明

专利调查是国家知识产权局为了解当前专利的创造、运用、保护、管理、服务及相关政策等情况而开展的问卷调查项目。该项目为抽样调查，每年开展一次，为国家知识产权局展开相关工作提供了非常大的支持。

我们在严谨的抽样设计下，选中您参与本次问卷调查，再次感谢您对于我们工作的大力支持和配合。您在本次调查中的填答结果将被严格保密，仅用做数据统计分析，您的个人信息不会以任何形式泄露，请您放心作答。您的宝贵意见对我们非常重要，请您如实填写相关信息，反映您的真实看法和意见，谢谢。

二、专业术语及释义

本次调查中会涉及一些专业术语，部分专业术语解释如下：

（一）名词解释

专利：是专利权的简称，是发明创造经审查合格后，由国务院专利行政部门依据专利法授予申请人对该项发明创造享有的专有权。发明创造是指发明、实用新型和外观设计。

有效专利：专利申请被授权后，仍处于有效状态的专利。所谓有效状态是指该专利权还处在法定保护期限内，同时专利权人按规定缴纳了年费。

专利实施：专利权人以生产经营为目的自行或许可他人制造、使用、许诺销售、销售、进口其专利产品，或者使用其专利方法以及使用、许诺销售、销售、进口依照该专利方法直接获得的产品，或者将专利权转让给他人。

发明：指对产品、方法或者其改进所提出的新的技术方案。

实用新型：指对产品的形状、构造或者其结合所提出的适于实用的新的技术方案。

外观设计：指对产品的形状、图案或者其结合以及色彩与形状、图案的结合所作出的富有美感并适于工业应用的新设计。

研发经费内部支出：指调查单位在报告年度用于内部开展 R&D 活动的实际支出。包括用于 R&D 项目（课题）活动的直接支出，以及间接用于 R&D 活动的管理费、服务费、与 R&D 有关的基本建设支出以及

外协加工费等。不包括生产性活动支出、归还贷款支出以及与外单位合作或委托外单位进行 R&D 活动而转拨给对方的经费支出。

政府资金：指调查单位 R&D 经费内部支出中来自各级政府部门各类资金，包括财政科学技术拨款、科学基金、教育等部门事业费以及政府部门预算外资金的实际支出。

企业资金：指调查单位 R&D 经费内部支出中来自本企业的自有资金和接受其他企业委托而获得的经费，以及科研院所、高校等事业单位从企业获得的资金的实际支出。

研发人员：指调查单位内部从事基础研究、应用研究和试验发展三类活动的人员。包括直接参加上述三类项目活动的人员以及这三类项目的管理人员和直接服务人员。为研发活动提供直接服务的人员包括直接为研发活动提供资料文献、材料供应、设备维护等服务的人员。

（二）大中小微型企业划分标准

为统一标准，对大中小微型企业的定义进行规范，统一采用统计上的定义和标准，具体如下：

表 1 统计上大中小型企业划分标准

行业名称	指标名称	计量	大型	中型	小型	微型
农、林、牧、渔业	营业收入	万元	$Y \geq 20000$	$500 \leq Y < 20000$	$50 \leq Y < 500$	$Y < 50$
工业 *	从业人员	人	$X \geq 1000$	$300 \leq X < 1000$	$20 \leq X < 300$	$X < 20$
	营业收入	万元	$Y \geq 40000$	$2000 \leq Y < 40000$	$300 \leq Y <$	$Y < 300$
建筑业	营业收入	万元	$Y \geq 80000$	$6000 \leq Y < 80000$	$300 \leq Y <$	$Y < 300$
	资产总额	万元	$Z \geq 80000$	$5000 \leq Z < 80000$	$300 \leq Z <$	$Z < 300$
批发业	从业人员	人	$X \geq 200$	$20 \leq X < 200$	$5 \leq X < 20$	$X < 5$
	营业收入	万元	$Y \geq 40000$	$5000 \leq Y < 40000$	$1000 \leq Y <$	$Y < 1000$
零售业	从业人员	人	$X \geq 300$	$50 \leq X < 300$	$10 \leq X < 50$	$X < 10$
	营业收入	万元	$Y \geq 20000$	$500 \leq Y < 20000$	$100 \leq Y < 500$	$Y < 100$
交通运输业 *	从业人员	人	$X \geq 1000$	$300 \leq X < 1000$	$20 \leq X < 300$	$X < 20$
	营业收入	万元	$Y \geq 30000$	$3000 \leq Y < 30000$	$200 \leq Y <$	$Y < 200$
仓储业*	从业人员	人	$X \geq 200$	$100 \leq X < 200$	$20 \leq X < 100$	$X < 20$
	营业收入	万元	$Y \geq 30000$	$1000 \leq Y < 30000$	$100 \leq Y <$	$Y < 100$
邮政业	从业人员	人	$X \geq 1000$	$300 \leq X < 1000$	$20 \leq X < 300$	$X < 20$
	营业收入	万元	$Y \geq 30000$	$2000 \leq Y < 30000$	$100 \leq Y <$	$Y < 100$
住宿业	从业人员	人	$X \geq 300$	$100 \leq X < 300$	$10 \leq X < 100$	$X < 10$
	营业收入	万元	$Y \geq 10000$	$2000 \leq Y < 10000$	$100 \leq Y <$	$Y < 100$
餐饮业	从业人员	人	$X \geq 300$	$100 \leq X < 300$	$10 \leq X < 100$	$X < 10$
	营业收入	万元	$Y \geq 10000$	$2000 \leq Y < 10000$	$100 \leq Y <$	$Y < 100$
信息传输业 *	从业人员	人	$X \geq 2000$	$100 \leq X < 2000$	$10 \leq X < 100$	$X < 10$
	营业收入	万元	$Y \geq$	$1000 \leq Y <$	$100 \leq Y <$	$Y < 100$
软件和信息技术服务业	从业人员	人	$X \geq 300$	$100 \leq X < 300$	$10 \leq X < 100$	$X < 10$
	营业收入	万元	$Y \geq 10000$	$1000 \leq Y < 10000$	$50 \leq Y <$	$Y < 50$
房地产开发经营	营业收入	万元	$Y \geq$	$1000 \leq Y <$	$100 \leq Y <$	$Y < 100$
	资产总额	万元	$Z \geq 10000$	$5000 \leq Z < 10000$	$2000 \leq Z <$	$Z < 2000$
物业管理	从业人员	人	$X \geq 1000$	$300 \leq X < 1000$	$100 \leq X < 300$	$X < 100$
	营业收入	万元	$Y \geq 5000$	$1000 \leq Y < 5000$	$500 \leq Y <$	$Y < 500$
租赁和商务服务业	从业人员	人	$X \geq 300$	$100 \leq X < 300$	$10 \leq X < 100$	$X < 10$
	资产总额	万元	$Z \geq$	$8000 \leq Z <$	$100 \leq Z <$	$Z < 100$
其他未列明行业 *	从业人员	人	$X \geq 300$	$100 \leq X < 300$	$10 \leq X < 100$	$X < 10$

说明:

1. 大型、中型和小型企业须同时满足所列指标的下限，否则下划一档；微型企业只须满足所列指标中的一项即可。

2. 附表中各行业的范围以《国民经济行业分类》（GB/T4754-2017）为准。带*的项为行业组合类别，其中，工业包括采矿业，制造业，电力、热力、燃气及水生产和供应业；交通运输业包括道路运输业，水上运输业，航空运输业，管道运输业，多式联运和运输代理业、装卸搬运，不包括铁路运输业；仓储业包括通用仓储，低温仓储，危险品仓储，谷物、棉花等农产品仓储，中药材仓储和其他仓储业；信息传输业包括电信、广播电视和卫星传输服务，互联网和相关服务；其他未列明行业包括科学研究和技术服务业，水利、环境和公共设施管理业，居民服务、修理和其他服务业，社会工作，文化、体育和娱乐业，以及房地产中介服务，其他房地产业等，不包括自有房地产经营活动。

3. 企业划分指标以现行统计制度为准。（1）从业人员，是指期末从业人员数，没有期末从业人员数的，采用全年平均人员数代替。（2）营业收入，工业、建筑业、限额以上批发和零售业、限额以上住宿和餐饮业以及其他设置主营业务收入指标的行业，采用主营业务收入；限额以下批发与零售业企业采用商品销售额代替；限额以下住宿

与餐饮业企业采用营业额代替；农、林、牧、渔业企业采用营业总收入代替；其他未设置主营业务收入的行业，采用营业收入指标。（3）资产总额，采用资产总计代替。

三、系统说明及填答流程

本次调查为在线问卷填写的形式，填答系统使用说明如下：

（一）系统介绍

2018年3月，国家知识产权调查平台正式上线，平台当前有中国专利调查和中国知识产权服务业调查两个调查项目。

点击下面链接即可进入国家知识产权调查平台，建议使用IE10以上版本的浏览器：

<http://sipo.idata3d.com/index.html>

点击上面链接进入调查平台后，即可看到调查入口，点击进入中国专利调查即可进入调查问卷填答系统。

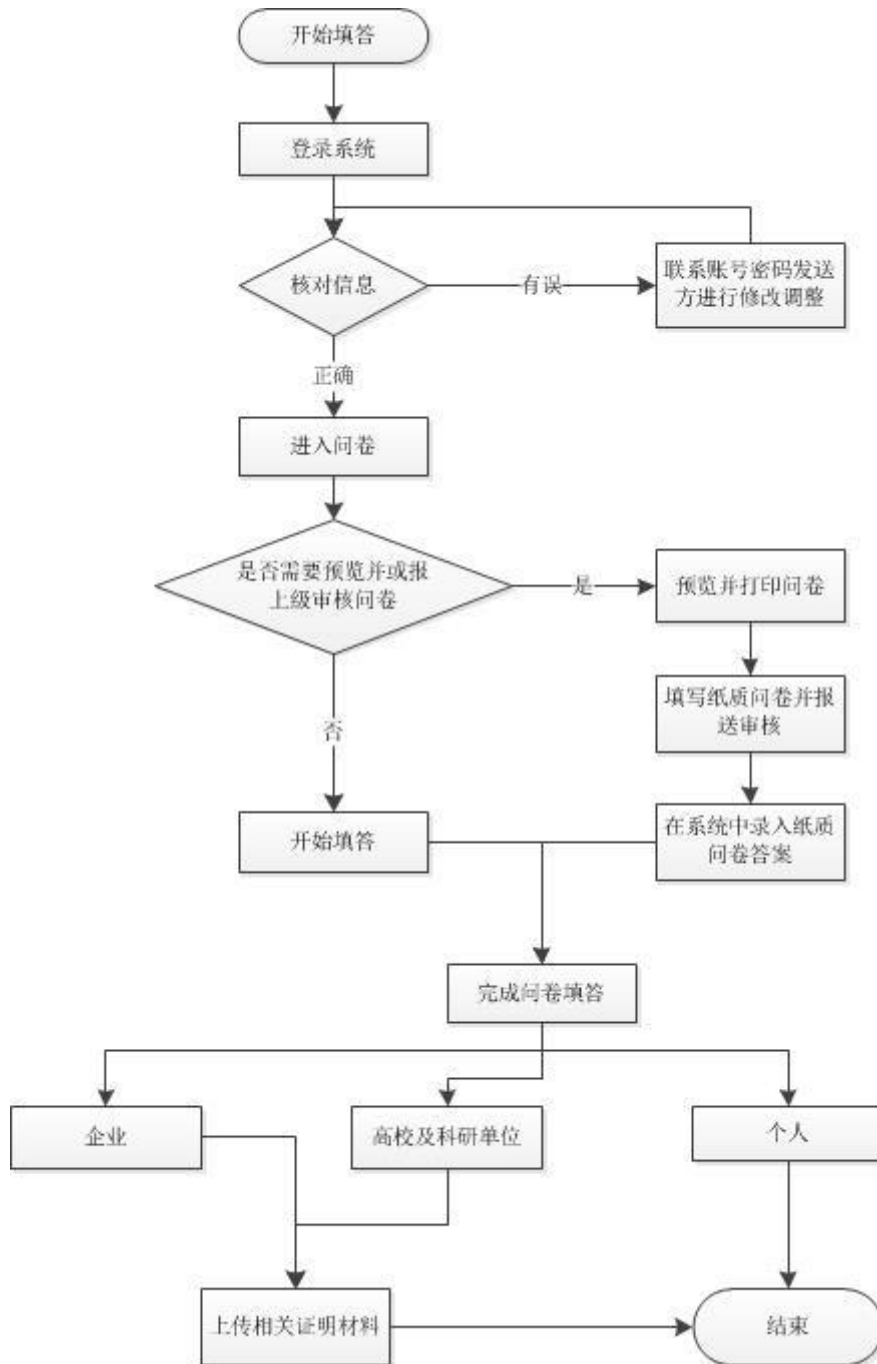
本次调查为在线调查项目，涉及专利权人（企业、高校及科研单位、个人三类）和专利信息两项调查，系统已根据抽样结果进行了账号和密码分配，不同的填答人使用各自账号密码登陆后有不同的问卷填答任务，因此在开始填答前需核对个人/企业信息是否正确。

填答账号及密码详见实际收到的邮件、短信等。

（二）填答流程

本次调查项目填答流程如下图所示：

附图 问卷填答流程



(三) 注意事项

1. 题目中标有星号的必答题；
2. 企业、高校、科研单位在填答完专利权人问卷后需上传有关证明文件，证明文件可以是证明文件可以是电子公章、盖有公章的

纸质问卷照片/扫描件、社会统一信用代码证扫描件/照片等，仅需上传一个，如有多张照片，请合并为一个 PDF 文档或压缩包进行上传，文件大小不超过 10M；

3. 附件在上传成功后无法进行修改，请务必检查确认文件无误后再进行上传；

4. 如问卷填写一半需要临时离开，请点击页面下方的“中断，结束”按钮，系统会自动保存已填答的数据，否则可能出现数据丢失，下次进入系统时点击继续录入数据即可。

5. 因问卷题量较大且涉及附件上传问题，请尽量使用电脑填答，手机端填答上传附件可能存在不便。



(四) 操作步骤

1. 输入网址并进入系统

点击链接 <http://sipo.idata3d.com/index.html> 进入国家知识产权局调查平台，进入平台后即可查看专利调查入口，点击“中国专利调查”即可进入专利调查平台。

示例：专利调查平台入口

《中华人民共和国统计法》第七条规定：国家机关、企业事业单位和其他组织以及个体工商户和个人等统计调查对象，必须依照本法和国家有关规定，真实、准确、完整、及时地提供统计调查所需的资料，不得提供不真实、不完整的统计资料，不得迟报、拒报统计资料。

本次调查已经过国家统计局批准，被调查人有义务配合。

统计局审批文件 [点此查看](#)

中国专利调查
China patent survey

进入调查

[专利调查填答说明](#)

CIPSS
中国知识产权服务业统计调查
China Intellectual Property Services Survey

进入调查

[知识产权服务业统计调查填答说明](#)

政策法规

- 《中华人民共和国统计法》
- 《中华人民共和国统计法实施条例》

2. 登录

打开网页后，请在相应的页面填写您收到的用户名和密码，完成后点击“登录”。

具体登录账号、密码信息详见各地方局发送的邮件、短信等，由于账号密码信息具有独立身份标记，请您务必注意妥善保管。

示例：系统登录界面

EnableQ
The power for new survey

用户名 |

密码 |

记住我的用户名

登录

3. 进入问卷

进入系统后将看到如下界面，点击右侧的“任务列表”即可进入问卷，不同的填答人看到的问卷数量、内容等有所不同，以登录后实际看到的任务为准。

示例：系统登录界面



4. 确认信息

点击任务列表后会看到如下界面，在“任务名称与描述”栏会中列明了填答人的基本信息，包括名称、省份等，在确认信息是本单位或本人后，点击右侧的“录入数据”开始填答。

示例：信息确认界面



说明: 图示为测试账户, 未显示具体的任务名称与描述内容, 正式填答账户中会显示填答人的名称、省份、专利信息等。

5. 预览及下载纸质问卷

点击录入数据后, 可预览并下载纸质问卷, 下载入口如下图所示

示：

示例：问卷下载界面

[2018年全国专利调查问卷(个人)] 录入问卷数据 [\[数据\]](#)
录入样本在调查问卷每个调查问题上的详细回答数据

2018年全国专利调查问卷(个人)

*任务名称: GRbjstd02
任务描述: 个人-北京试填报02

填答说明

您好!非常感谢您百忙之中参与本次全国专利调查,根据《中华人民共和国统计法》的有关规定:国家机关、企业事业单位和其他组织以及个体工商户和个人等统计调查对象,必须依照本法和国家有关规定,真实、准确、完整、及时地提供统计调查所需的资料,不得提供不真实或者不完整的统计资料,不得迟报、拒报统计资料。国家知识产权局对在统计工作中知悉的国家秘密、商业秘密和个人信息,负有保密义务。

[点此下载问卷](#)

相关术语及填答说明可以点击下面链接下载: <http://sipo.idata3d.com/index.html>

[中断,结束](#) [下一页](#)

说明：企业、高校和科研单位，如需上级审核问卷内容的请下载并打印纸质问卷，填答结束后需上传相关证明材料进行审核认证（可上传的证明材料包括：电子公章、盖有公章的纸版问卷扫描件/照片、组织机构代码证书扫描件/照片等其他证明文件）。

6. 页面介绍

问卷填答的页面上主要包括几个重要内容：

1. 左上方是进度条，可在此看到已完成填答的题目比例；
2. 中间位置为题目，请按照指示填答；
3. 下方是一些功能键，点击“上一页”可进行答案修改；点击“中断，结束”可中断本次填答；点击“下一页”可跳转到下一题进行填答。

示例：问卷页面

任务名称: GRbjstd01
任务描述: 个人-北京试填写01

2018年全国专利调查问卷(个人)

第一部分 基本信息

*A1. 您的性别是: [单选题]
 男
 女

*A2. 您的身份是: [单选题]
 企业总裁、董事长
 私营业主
 企业高层管理者
 在职工人
 退休职工
 科技工作者
 学生
 教师
 农民
 无职业(自由职业者)
其他: (请说明)

中屏、结束 下一页

7. 开始答题

在此，按照出现的题目类型进行介绍：

- 填空题：直接在下方的空格内填写

示例：填空题样式

*A1.统一社会信用代码 [填空题]

*A2.法定代表人姓名： [填空题]

*A3.知识产权负责人姓名： [填空题]

- 数值题：直接在下方的空格内填写，请注意单位。

示例：数值题样式

***B1. 您所在企业2017年研发 (R&D) 经费支出是多少？ [数值题]**

万元

- 单选题：直接点击选项前的圆圈。

示例：单选题样式

***A2. 您的身份是： [单选题]**

- 企业总裁、董事长
- 私营企业主
- 企业高层管理者
- 在职工人
- 退休职工
- 科技工作者
- 学生
- 教师
- 农民
- 无职业 (自由职业者)
- 其他： (请说明)

- 多选题：直接点击选项前的方格，请注意题目后的限选说明，且若选择“其它”选项，请在后面的空格内说明情况。

示例：多选题样式

***A3a. (2) 您以下哪些知识产权业务最需要政府提供“一站式”服务？ [多选题][最多2项]**

- 知识产权申请登记注册类
- 知识产权行政执法类
- 知识产权金融服务类 (质押、保险)
- 知识产权信息类
- 海外知识产权服务类
- 其他： (请说明)

- 矩阵单选题：看左边内容，直接点击对应答案的圆圈。

示例：矩阵单选题样式

***A3a. (3) 您对以下知识产权业务的评价如何？** [矩阵单选题]

	非常高	高	一般	低	非常低	不清楚
专利申请成本	<input checked="" type="radio"/>	<input type="radio"/>	<input type="radio"/>	<input type="radio"/>	<input type="radio"/>	<input type="radio"/>
商标注册成本	<input type="radio"/>	<input checked="" type="radio"/>	<input type="radio"/>	<input type="radio"/>	<input type="radio"/>	<input type="radio"/>
版权登记成本	<input type="radio"/>	<input type="radio"/>	<input checked="" type="radio"/>	<input type="radio"/>	<input type="radio"/>	<input type="radio"/>

8. 逻辑关系

问卷中有些题目之间有明确的逻辑关系，问卷系统会对逻辑关系进行自动跳转，若填答内容符合逻辑，如有逻辑错误，点击下一页将出现错误提示并无法跳转下一页。

9. 上传证明文件

请点击“浏览”选中需上传的图片，然后点击“上传”。图片格式要求见页面说明。

注意：

1. 点击上传前请务必核对文件是否正确，一旦上传成功，文件则无法进行更改；
2. 上传文件仅能上传一个，列示的证明文件中仅需上传一个即可，如有多张照片，请合并为一个 PDF 文档或压缩包进行上传，上传文件不得超过 10M。

示例：文件上传题样式

100%

2018年全国专利调查问卷（企业）

*上传相关证明文件（证明文件可以是电子公章、盖有公章的纸质问卷照片/扫描件、社会统一信用代码证扫描件/照片等）（注：请确定文件正确后再点击上传）[\[文件上传题\]](#)

浏览... 上传

上传文件扩展名限制为：.rar;*.zip;*.gzip;*.pdf;*.doc;*.jpg;*.jpeg;*.gif;*.bmp;*.png;*.txt;*.xls;，大小限制为：10M

上一页 完成, 下一个 完成, 结束

点击上传前请仔细核对文件是否正确，如点击上传前发现文件错误，请点击小红×删除文件，一旦上传则文件无法修改。

浏览... 上传

中国专利调查填答说明（2018）.pdf
等待上传过程中，需点击上传按钮继续...

上传文件扩展名限制为：.rar;*.zip;*.gzip;*.pdf;*.jpg;*.jpeg;*.gif;*.bmp;*.png;，大小限制为：10M

10. 完成填答

点击页面下方的“完成，结束”便可提交问卷，系统会自动弹出提示完成页面，随后页面将自动返回到登录页面，填答人可点击“详情”查看回答情况。

示例：完成填答图示

上一页 完成, 下一个 完成, 结束

四、常见问题

1. 账户（或 IP 地址）被屏蔽,无法登陆,怎么办?

答：账户连续登录 3 次，且输入密码都错误，系统将自动屏蔽账户。

- 请特别注意大小写、核对输入密码是否正确。
- 如账户已被屏蔽，可联系我们的工作人员。

2. 针对电子公章等证明文件上传的相关问题。

- 部分企业没有电子签章，如何进行审核认证？

答：除电子签章外，可上传社会统一信用代码证等可认定企业的资格证。

- 上传公章具体操作不清楚，不太清楚是以怎样的形式上传？

答：若上传公章，可将问卷首页打印填写，然后盖上公章上传

- 上传图片或者 PDF 文件，提示服务器 I/O 错误，关闭重新登录、更换浏览器填答、换电脑填答均没有办法解决问题

答：主要原因有一是填答人的网速慢，二是缺少 flash 插件。

请尽量使用 IE 高版本浏览器，并保持网速正常，如仍然无法解决该问题，请将相关文件发送给零点工作人员，由零点完成上传工作。

3. 点击“下一页”无法跳转，是什么原因？

答：请根据提示框进行操作，包括以下两种情况：

- 有些必答题目没有填写（在标题前显示“*”的题目为必答题）；
- 有些数据的填写不符合逻辑。请重点关注题目下方的逻辑提示。

4. 若填答一半需中断，怎么办？

答：本系统具备实时保存功能。可点击页面下方的“中断，结束”或直接关闭页面。

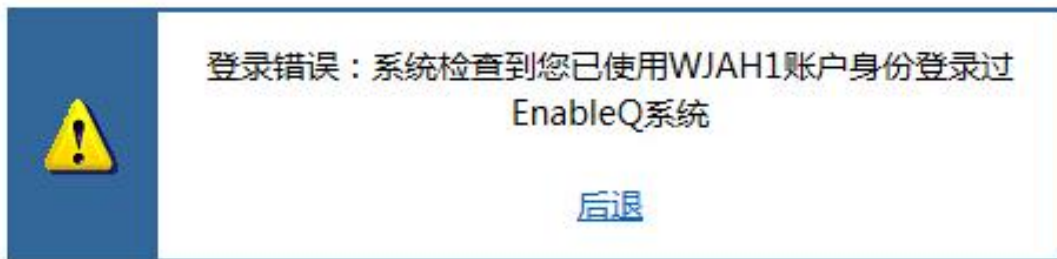


下次填答时直接登录即可，点击右侧的“继续录入”，原填写内容不会丢失。

任务名称与描述	任务代号	操作
yangben38 (测试样本38)	152872	继续录入

5. 若填答一半不小心退出，却无法进入，是什么原因？

答：因为没有退出平台，请重启浏览器，便可重新登录。



6. “完成，下一个”指的是什么？

答：在填答问卷完成最后一页，会出现“完成，下一个”按钮。该按钮指的是，继续填答相同问卷的下一份问卷。如，已经填答一份专利信息问卷后，点击该项，即填答下一份专利信息问卷。



7. 问卷填答完毕以后，平台是否提示填答已完成？

答：填答完成提示页面如下。



8.提交问卷后想修改答案，怎么办？

答：登录后，点击右侧的“数据列表”，点击“详细”，即可看到问卷填答情况，点击需要修改的题目下方的“修改”，回到问卷页面进行修改后，点击“中断，结束”。

我的问卷 4 / 4问卷

欢迎您，bjst01，列出您权限内的调查问卷，选择对应的问卷进行数据录入和查看

查找 问卷标题 中包含: 的调查问卷 查询

问卷标题	类型	创建	结束时间	回复	操作
2018年全国专利调查问卷（企业）	公开	zhangbing	18-04-05	1	任务列表 数据列表
2018年全国专利调查问卷（专利信息）	公开	zhangbing	18-04-05	0	任务列表 数据列表
2018年全国专利调查问卷（个人）	公开	zhangbing	18-04-05	0	任务列表 数据列表
2018年全国专利调查问卷（高校、科研单位）	公开	zhangbing	18-04-05	0	任务列表 数据列表

页首 1 页尾

[2018年全国专利调查问卷（企业）]列出您已录入的问卷数据 1记录

列出已录入的所有问卷数据，可选择对数据进行查看、修改或删除等操作

序号	时间	审核	样本标识	地址标识	操作
1	18-03-12 12:49:09	未处理	QYbjst01(62277)	企业-北京试填写01	详细 修改 删除

删除选定记录

页首 1 页尾

***B3.1. 贵企业研发经费的主要来源是？ [多选题][最少1项][最多2项]**

政府资金：0

企业资金：1

国外资金：1

其他资金：0

修改

***B3.2. 研发经费主要用于以下哪个方面？ [多选题][最少1项][最多2项]**

引进国外技术

购买国内技术

消化吸收现有技术

技术改造

研发人员劳务费

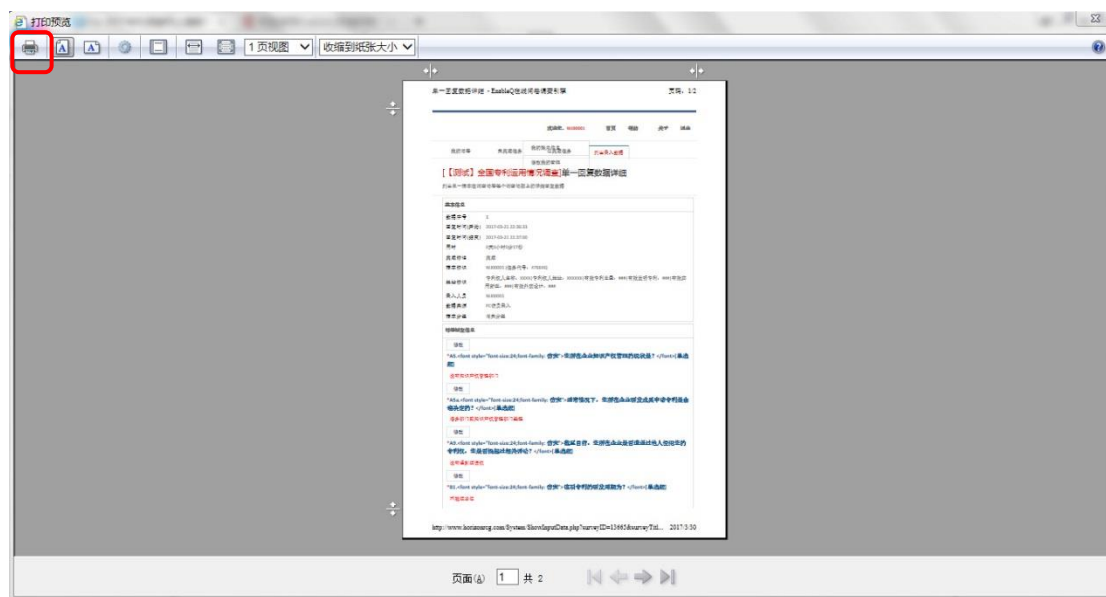
购买研发仪器和设备

其它： (请说明)

中断，结束 上一页 下一页 重置 取消

9. 想打印填答完的问卷，方便领导审阅，然后盖企业公章。

答：可利用浏览器自带功能打印。在“数据列表-详细”页面下，点击浏览器右上角的“设置”——“打印预览”，系统会自动弹出以下界面，再点击左上角的“打印”即可打印。



注：如需下载电子版问卷，请在打印时选择打印机为打印到 adobe reader 或打印到 PDF 等选项，不同的电脑打印机设置有所不同。

五、联系方式

如在填答过程中遇到问题，可与我们的工作人员联系：

技术人员：殷佳微 010-53896000-8037

工作时间：10:00-17:00（法定节假日休息）